

2023-mi 2. kvartalimi qaammatit suliffissarsiorfittut nalunaarsimaffiit

Suliffissarsiorfittut nalunaarsukkat 3. kvartal 2022-miit 2. kvartal 2023-mut ukiup siulianut sanilliullugu ikinnerusimapput.

3. kvartal 2022-miit 2. kvartal 2023-mut qaammammi ataatsimi imaluunniit qaammatini arlalinni inuit 4.379-it suliffissarsiorfittut nalunaarsimapput, ukiup siuliani inuit 4.825-t suliffissarsiorfittut nalunaarsimasut.

3. kvartal 2022-miit 2. kvartal 2023-mut suliffissarsiorfittut nalunaarsimasut 64,1 pct.-ii 2.807-inik amerlassusillit, qaammammi ataatsimi qaammatiniluunniit pingasuni suliffissarsiorfittut nalunaarsimapput, 8,2 pct.-ii 361-inik amerlassusillit qaammatini quliniit aqqaneq-marlunnut suliffissarsiorfittut nalunaarsugaasimallutik.

Tabel 1. Qaammatit suliffissarsiorfittut nalunaarsimaffiit, suaassutsit malillugit

	3. kvartal 2021.miiit - 2. kvartal 2022-mut					3. kvartal 2022-miit - 2. kvartal 2023-mut				
	Katillugi t	Qaamm. 1-3	Qaamm. 4-6	Qaamm. 7-9	Qaamm. 10-12	Katillugi t	Qaamm. 1-3	Qaamm. 4-6	Qaamm. 7-9	Qaamm. 10-12
Amerlassusaat										
Katillugit	4.825	3.004	966	399	456	4.379	2.807	835	376	361
Angutit	2.626	1.579	549	242	256	2.364	1.469	469	229	197
Arnat	2.199	1.425	417	157	200	2.015	1.338	366	147	164
Pct.-inngorlugit										
Katillugit	100,0	62,3	20,0	8,3	9,5	100,0	64,1	19,1	8,6	8,2
Angutit	100,0	60,1	20,9	9,2	9,8	100,0	62,1	19,8	9,7	8,3
Arnat	100,0	64,8	19,0	7,1	9,1	100,0	66,4	18,2	7,3	8,1

Najoqutaq: <https://bank.stat.gl/arnledvar>

3. kvartal 2022-miit 2. kvartal 2023-mut inuusunnerusut 18-iniit 24-nut ukiullit 2,6 pct.-ii 20-nik amerlassusillit, qaammatini quliniit aqqaneq-marlunnut suliffissarsiorsimasutut nalunaarsorneqarsimapput. Suliffissarsiorfittut 45-nit 59-inut ukiulinni 11,7 pct.-ii 141-nik amerlassusillit, qaammatini quliniit aqqaneq-marlunnut suliffissarsiorfittut nalunaarsorneqarsimallutik.

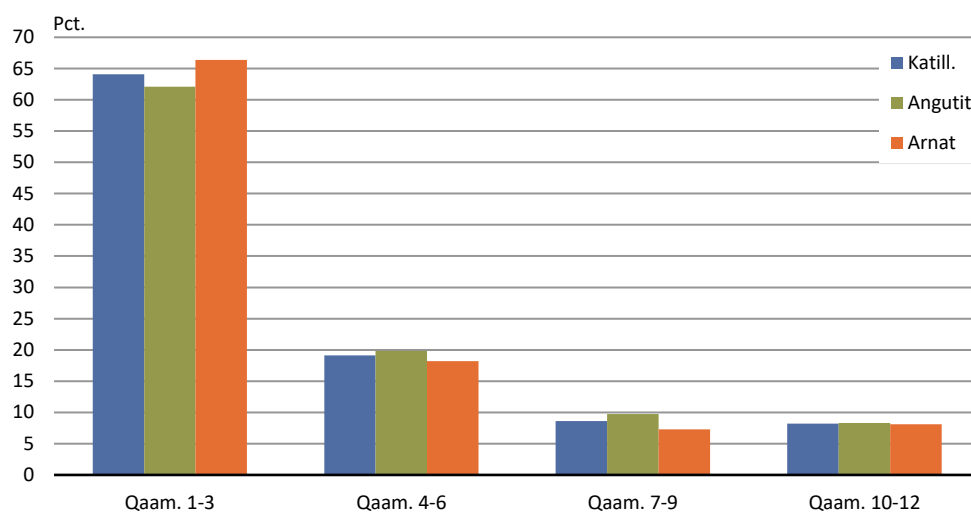
Tabel 2. Qaammatit suliffissarfittut nalunaarsimaffiit, ukiut malillugit

	3. kvartal 2022-miit - 2. kvartal 2023-mut				
	Katillugit	Qaammatini 1-3	Qaammatini 4-6	Qaammatini 7-9	Qaammatini 10-12
Katillugit	4.379	2.807	835	376	361
18-19 ukiullit	216	174	31	9	2
20-24 ukiullit	550	414	87	31	18
25-29 ukiullit	558	389	109	40	20
30-34 ukiullit	537	328	108	53	48
35-39 ukiullit	460	292	86	49	33
40-44 ukiullit	376	238	71	40	27
45-49 ukiullit	294	185	61	20	28
50-54 ukiullit	379	236	75	30	38
55-59 ukiullit	535	293	118	49	75
60-65 ukiullit	474	258	89	55	72

Najoqqutaq: <https://bank.stat.gl/arnledvar>

Titartagaq 1-imi qaammatit suliffissarsiorluni nalunaarsimaffiit procentinngorlugit takutinneqarput. Nalinginnaavoq arnat piffissami sivikinnerusumi angutinit suliffissarsiortutut nalunaarsorsimasarnerat.

Titartagaq 1. 2022-mi 3. kvartalimiit 2023-mi 2. kvartalimut qaammatit suliffissarsiortutut nalunaarsimaffiit amerlassusaat pct.-inngorlugit



Najoqqutaq: <https://bank.stat.gl/arnledvar>

Annertunerusumik paasisaqarusuttut Naatsorsueqqissaartarfiup pisortaa Anders Blaabjerg e-mail: abla@stat.gl atorlugu saaffigisinnaavaat.

Signatur forklaring:

... Oplysninger foreligger ikke

.. Oplysninger for usikre til at angives eller diskretionshensyn

. Tal kan efter sagens natur ikke forekomme

0 Mindre end halvdelen af den anvendte enhed

- Nul

* Foreløbigt eller anslået tal

Saaffiginniffissaq

Gorm N. Pedersen

E-mail: GNPE@stat.gl

Suliffeqarnermi pissutsit

Grønlands Statistik

Postboks 1025 · 3900 Nuuk

Tlf.: +299 34 57 70

www.stat.gl · e-mail: stat@stat.gl

